



જીલ્લા કૃષિ હવામાન એકમ (DAMU)

ગ્રામીણ કૃષિ મૌસમ સેવા (GKMS)

કૃષિ વિજ્ઞાન કેન્દ્ર

જી.કૃ.યુ., જામનગર- ૩૬૧૦૦૬

તા. ૧૧-૧૦-૨૦૨૩ થી તા. ૧૫-૧૦-૨૦૨૩



જામનગર જીલ્લા કૃષિ હવામાન બુલેટીન નં. ૮૦ (૨૦૨૩) તારીખ: ૧૦-૧૦-૨૦૨૩

(જૂનાગઢ કૃષિ યુનીવર્સિટી અને ભારત મૌસમ વિભાગ દ્વારા સંપન્ન)

પાછલા અઠવાડિયાનું જામનગરનું હવામાન

| હવામાન પરિબલો | | |
|-------------------------|-----------|-------|
| વરસાદ(મી.મી.) | ૦.૦ | |
| મહત્તમ તાપમાન (સે.ગ્રે) | ૩૨.૭-૩૫.૫ | |
| લઘુત્તમ તાપમાન(સે.ગ્રે) | ૨૨.૪-૨૫.૮ | |
| ભેજ(%) | સવાર | ૭૬-૮૮ |
| | બપોરબાદ | ૩૨-૪૩ |
| પવનની ગતિ (કિમી/કલાક) | ૫.૮-૬.૭ | |

હવામાન આગાહી

ઉત્તર સૌરાષ્ટ્ર ખેત આબોહવાકીય વિભાગ - જામનગર જીલ્લાની હવામાન આગાહી

| તારીખ | દિવસ-૧ | દિવસ-૨ | દિવસ-૩ | દિવસ-૪ | દિવસ-૫ |
|--------------------------|-------------------|------------|------------|------------|------------|
| પેરામીટર | ૧૧-૧૦-૨૦૨૩ | ૧૨-૧૦-૨૦૨૩ | ૧૩-૧૦-૨૦૨૩ | ૧૪-૧૦-૨૦૨૩ | ૧૫-૧૦-૨૦૨૩ |
| વરસાદ (મી.મી.) | ૦ | ૦ | ૦ | ૦ | ૦ |
| મહત્તમ તાપમાન (સે.ગ્રે) | ૩૨ | ૩૨ | ૩૨ | ૩૨ | ૩૨ |
| લઘુત્તમ તાપમાન (સે.ગ્રે) | ૨૭ | ૨૬ | ૨૬ | ૨૭ | ૨૭ |
| મહત્તમ ભેજ (%) સવાર | ૮૭ | ૮૬ | ૮૦ | ૭૩ | ૭૪ |
| લઘુત્તમ ભેજ (%) બપોર બાદ | ૪૩ | ૪૩ | ૪૦ | ૩૮ | ૩૭ |
| પવનની ગતિ (કિમી/કલાક) | ૧૬ | ૧૪ | ૧૨ | ૧૨ | ૧૪ |
| પવનની દિશા (ડીગ્રી) | પશ્ચિમ | પશ્ચિમ | પશ્ચિમ | વાયવ્ય | પશ્ચિમ |
| વાદળની સ્થિતિ | મુખ્યત્વે ચોખ્ખું | ચોખ્ખું | ચોખ્ખું | ચોખ્ખું | ચોખ્ખું |

માન્ય તારીખ ૧૫-૧૦-૨૦૨૩, સવારના ૮:૩૦ વાગ્યા સુધી

આ આગાહી સમગ્ર જીલ્લાની સરેરાશ હોય છે એટલે તેને કોઈ પણ એક જગ્યા માટે લાગુ કરવી નહીં.

ભારત સરકારશ્રીના હવામાન ખાતા તરફથી મળેલ હવામાન માહિતી અનુસાર અત્રેના ગ્રામીણ કૃષિ મૌસમ સેવા વિભાગ, કૃષિ વિજ્ઞાન

કેન્દ્ર, જામનગર તરફથી જાણાવવામાં આવે છે કેઉતર સૌરાષ્ટ્ર ખેત આબોહાવાકીય વિસ્તારના

જામનગરજીલ્લામાં આગામી સપ્તાહમાં આકાશ ચોખ્ખું થી મુખ્યત્વે ચોખ્ખું રહેશે અને વરસાદનું પ્રમાણ નહિવત્ રહેશે.

તાપમાન: આ સમયગાળામાં મહત્તમ તાપમાન દિવસ દરમ્યાન ૩૨ ડીગ્રી સેલ્શીયસ જેટલું તેમજ લઘુત્તમ તાપમાન રાત્રી દરમ્યાન ૨૬-૨૭ ડીગ્રી સેલ્શીયસ જેટલું રહેવાની શક્યતા છે.

ભેજનું પ્રમાણ: સવારના સમયે ભેજનું પ્રમાણ ૭૩-૮૭ % રહેશે તથા બપોર પછીના ભેજનું પ્રમાણ ૩૭-૪૩ % જેટલું રહેવાની શક્યતા છે.

પવનની દિશા અને ગતિ: પવનની દિશા મોટેભાગે પશ્ચિમ-વાયવ્ય તરફથી રહેવાની અને પવનની ઝડપ ૧૨-૧૬ કિમી/કલાક રહેશે.



સામાન્ય કૃષિ સલાહ






- પરિપક્વ અવસ્થાએ વરાપનાં સમયે મગફળી, બાજરો, સોયાબીન અને તલ વગેરે જેવા પાકોના લાણણી કર્યો હાથ ધરવા જોઈએ.
- શિયાળુ પાકોના વાવેતર માટેનું પ્લાનિંગ કરવું જોઈએ, અને તેને અનુરૂપ જમીન તૈયાર કરવી જોઈએ.
- શિયાળુ પાકોનું વધારે વહેલું વાવેતર ન કરતા ૧૫ ઓક્ટોબર થી ૧૫ નવેમ્બર ની વચ્ચેના સમયગાળામાં જ કરવું જોઈએ, જ્યારે શિયાળાની શરૂઆત થાય.
- જંતુનાશક દવાઓ, ખાતરોનો છંટકાવ આકાશ ચોખ્ખું હોય ત્યારે જ કરવો.
- વરાપ નાં સમયે ખેત કાર્યો જેમકે દવા છંટકાવ, આંતર ખેડ, નિંદામણ દુર કરવું, ખાતર આપવું જેવા કાર્યો પૂર્ણ કરવા.
- કપાસમાં ફાલ ખરે નહિ તે માટે નેપ્થેલીન એસેટિકએસિડનું ૩૦ પીપીએમનું દ્રાવણ છાંટવું, પ્લાનોફીક્સ ૭.૫ મિલી ૧૦ લીટર પાણીમાં મિશ્ર કરીને છાંટવું.
- ઈયળના ફૂદાના નિયંત્રણ માટે એક હેક્ટર દીઠ એક પ્રકાશ પિંજર ગોઠવવા જોઈએ.

શિયાળું પાકોનું આગોતરું આયોજન

| ઘઉં | |
|-----|--|
| | <ul style="list-style-type: none">• ઘઉંના વાવેતર માટે જમીન તૈયાર કરવી.• ટપક સિંચાય ની સગવડ હોય તો તેના દ્વારા જ પિયત આપવું જોઈએ.• સારી ગુણવત્તા વાળા બીજ વાવેતર માટે એકઠા કરી લેવા જોઈએ.• વાવેતર સમય અને બિયારણની જાત: વાવેતર સમયને અનુરૂપ જાતો પસંદ કરવી જેવીકે<ul style="list-style-type: none">✓ વહેલી વાવણી (૧૦ નવેમ્બર પહેલા): જી.જી. ડબલ્યુ-૪૬૩✓ સમયસર વાવણી (૧૫ થી ૨૫ નવેમ્બર: લોક-૧, જી. ડબલ્યુ -૩૬૬, ૪૫૧, ૪૮૬✓ મોડી વાવણી: (૨૬ નવેમ્બર થી ૧૦ ડીસેમ્બર): જી.ડબલ્યુ-૧૭૩, ૧૧, લોક-૧૧• વાવેતર અંતર: ૧૨ ઈંચ × ૧ ઈંચ અથવા પુંખીને (છાંટીને)• બિયારણ દર : ૨૦ કિગ્રા પ્રતિ વીઘા (૫૦ કિગ્રા પ્રતિ એકર)• રસાયણિક ખાતર: ડીએપી-૧૫ કિગ્રા + ફાડા સલ્ફર ૨ કિગ્રા + ન્યુટ્રીબીલ્ડ ઝીંક- ૨૦૦ ગ્રામ (પ્રતિ વીઘે)• પૂર્તિ ખાતર: ૩૦ દિવસે યુરીયા- ૧૫ કિગ્રા પ્રતિ વીઘે• નિંદામણ નાશક: ઉગ્યા પહેલા: પેન્ડીમીથીલીન ૫૦૦ મીલી થી ૧ લીટર + ગોલ-૧૦૦ મીલી (પ્રતિ એકર) ઉગ્યા પછી: ૨-૪-ડી., અલગ્રીપ |
| ચણા | <ul style="list-style-type: none">• ચણાના વાવેતર માટે જમીન તૈયાર કરવી.• વાવેતર સમય: ઓક્ટોબર મહિનાના અંતમાં વાવેતર કરવું.• બિયારણની જાત: ગુજરાત ચણા -૩ અને ગુજરાત ચણા -૫ જેવી વધુ ઉત્પાદન આપતી જાતો પસંદ કરવી.• વાવેતર અંતર: ૧૮ ઈંચ × ૩ ઈંચ અથવા પુંખીને (છાંટીને)• બિયારણ દર : ૧૦ કિગ્રા પ્રતિ વીઘા (૨૫ કિગ્રા પ્રતિ એકર) |

| | |
|-------------|---|
| | <ul style="list-style-type: none"> ● રસાયણિક ખાતર: ડીએપી-૧૫ કિગ્રા + ફાડા સલ્ફર ૨ કિગ્રા + ન્યુટ્રીબીલ્ડ ઝીંક- ૨૦૦ ગ્રામ (પ્રતિ વીધે) ● પૂર્તિ ખાતર: ૩૦ દિવસે યુરીયા- ૧૫ કિગ્રા પ્રતિ વીધે ● નિંદામણ નાશક: ઉગ્યા પહેલા: પેન્ડીમીથીલીન ૫૦૦ મીલી થી ૧ લીટર + ગોલ-૧૦૦ મીલી (પ્રતિ એકર) |
| જીરૂ | <ul style="list-style-type: none"> ● જીરૂના વાવેતર માટે જમીન તૈયાર કરવી. ● વાવેતર સમય: ઓક્ટોબર મહિનાના અંતથી ઠંડીની શરૂઆત થયે વાવેતર કરવું. ● બિયારણની જાત: વાવેતર માટે ગુજરાત જીરૂ-૩ અને ગુજરાત જીરૂ-૪ નામની જાતોનું વાવેતર કરવું. ● વાવેતર અંતર: ૧૦ ઈંચ × ૩ ઈંચ અથવા પુંખીને (છાંટીને) ● બિયારણ દર : ૩ કિગ્રા પ્રતિ વીધા (૭ કિગ્રા પ્રતિ એકર) ● રસાયણિક ખાતર: ડીએપી-૧૫ કિગ્રા + ફાડા સલ્ફર ૨ કિગ્રા + ન્યુટ્રીબીલ્ડ ઝીંક- ૨૦૦ ગ્રામ (પ્રતિ વીધે) ● પૂર્તિ ખાતર: ૩૦ દિવસે યુરીયા- ૧૦ કિગ્રા પ્રતિ વીધે ● નિંદામણ નાશક: ઉગ્યા પહેલા: પેન્ડીમીથીલીન ૫૦૦ મીલી થી ૧ લીટર + ગોલ-૧૦૦ મીલી (પ્રતિ એકર) |
| ધાણા | <ul style="list-style-type: none"> ● ધાણા ના વાવેતર માટે જમીન તૈયાર કરવી. ● વાવેતર સમય: નવેમ્બર મહિનામાં ઠંડીની શરૂઆત થયે વાવેતર કરવું. ● બિયારણની જાત: વાવેતર માટે અને ગુજરાત ધાણા-૨ જેવી ભલામણ કરેલ જાતોનું વાવેતર કરવું. ● વાવેતર અંતર: ૧૫ ઈંચ × ૩ ઈંચ અથવા પુંખીને (છાંટીને) ● બિયારણ દર : ૩ કિગ્રા પ્રતિ વીધા (૭ કિગ્રા પ્રતિ એકર) ● રસાયણિક ખાતર: ડીએપી-૧૫ કિગ્રા + ફાડા સલ્ફર ૨ કિગ્રા + ન્યુટ્રીબીલ્ડ ઝીંક- ૨૦૦ ગ્રામ (પ્રતિ વીધે) ● પૂર્તિ ખાતર: ૩૦ દિવસે યુરીયા- ૧૦ કિગ્રા પ્રતિ વીધે ● નિંદામણ નાશક: ઉગ્યા પહેલા: પેન્ડીમીથીલીન ૫૦૦ મીલી થી ૧ લીટર + ગોલ-૧૦૦ મીલી (પ્રતિ એકર) |
| લસણ | <ul style="list-style-type: none"> ● લસણ ના વાવેતર માટે જમીન તૈયાર કરવી. ● વાવેતર સમય: નવેમ્બર મહિનામાં ઠંડીની શરૂઆત થયે વાવેતર કરવું. ● બિયારણની જાત: વાવેતર માટે ગુજરાત લસણ-૩, ગુજરાત લસણ-૪, ગુજરાત જૂનાગઢ લસણ-૫ ભલામણ કરેલ જાતોનું વાવેતર કરવું. |

| મુખ્યપાક | પાક પ્રમાણે કૃષિ સલાહ |
|---|---|
| મગફળી/ તલ/બાજરો/ સોયાબીન | <ul style="list-style-type: none"> ● પરિપક્વ અવસ્થાએ પાકની કાપણીની કામગીરી હાથ ધરવી. |
| કપાસ | <ul style="list-style-type: none"> ● કપાસમાં ગુલાબી ઈયળના મોનીટરીંગ માટે ૫ ફીરોમેન ટ્રેપ દર હેક્ટરે મુકવા, જો ૮-૧૦ ફૂદા એક ટ્રેપમાં જોવા મળે તો બ્યુવેરીયા બાસીયાના પાવડર ૧૦૦ ગ્રામ અને ૨૦ મિલી પ્રોફેનોફોસ પંપમાં મિશ્ર કરીને છંટકાવ કરવો. <div style="display: flex; justify-content: center; align-items: center;">   </div> <ul style="list-style-type: none"> ● ચૂસિયા પ્રકારની જીવાત: કપાસમાં ચૂસિયા પ્રકારની જીવાતના નિયંત્રણ માટે એસીક્ટ ૭૫ ટકા પાવડર ૨૫ ગ્રામ અને ૧૫૦૦ પીપીએમ લીંબડાનું તેલ ૪૦ મીલી ૧૦ લીટર પાણીમાં મિશ્ર કરી છંટકાવ કરવો. ● કપાસના પાકને ૫૦ થી ૭૦ દિવસનો થાય ત્યારે નેપ્થેલીક એસીટીક એસીડ /૩ ગ્રામ) ૧૦ લીટર (છંટકાવ કરવાથી ક્લોરોફીલ, પાનની જડાઈ, ચાખખાની સંખ્યા અને સીમ્પોડીયાની લંબાઈમાં વધારો થવાને લીધે ઉત્પાદન વધારી શકાય છે. |

| | |
|---------------------------|--|
| | <ul style="list-style-type: none"> કપાસમાં ૪.૫ થી ૫ ફૂટની ઊંચાઈએ ઉપરની ટોચ કાપવી, જેથી સારો ફાલ લાગે. |
| દિવેલા | <ul style="list-style-type: none"> ઘોડીયા ઈયળોનાં નિયંત્રણ માટે ક્વિનાલફોસ (૦.૦૫%) ૨૦ મીલી ૧૦ લીટર પાણીમાં ઓગળી ૧૫ દિવસનાં અંતરે બે છંટકાવ કરવાં.  <ul style="list-style-type: none"> શ્રીપ્સ અને સફેદ માસખીનાં નિયંત્રણ માટે ડાયમીથોએટ (૦.૦૩%) ૧૫ મીલી અથવા એસીટામેપ્રાઈડ ૨૦ એસ.પી. ૩ ગ્રામ ૧૦ લીટર પાણીમાં નાખી ૧૦-૧૫ દિવસનાં અંતરે છંટકાવ કરવો. |
| | <ul style="list-style-type: none"> પરિપક્વ અવસ્થાએ પાકની કાપણી કરવી. |
| તુવેર | <ul style="list-style-type: none"> વંધ્યત્વનો રોગ: તુવેરમાં સ્ટરીલીટી મોઝેક (વંધ્યત્વનો રોગ, કથીરી)ના નિયંત્રણ માટે પ્રોપરઝાઈટ ૫૭% ઈ.સી ૩૦-૪૦ મિલી/પંપ છંટકાવ કરવો. |
| ચોમાસું ડુંગળી | <ul style="list-style-type: none"> ડુંગળીમાં જાંબલી ધાબા અને સુકારાનો રોગ ન લાગે તે માટે ૧૫ દિવસના અંતરે મેન્કોઝેબ ૪૦ ગ્રામ અને કાર્બેન્ડાઝીમ ૨૦ ગ્રામ ૧૫ લીટર પાણીના પંપમાં નાખીને ૧૫ દિવસના અંતરે છંટકાવ કરવા.  |
| શાકભાજી પાકો | <ul style="list-style-type: none"> રોગીષ્ટ છોડને ખેતરમાંથી ઉપાડીને જમીનમાં દાટી દેવા જોઈએ. શાકભાજી પાકોને નિંદાણ મુક્ત રાખવા જોઈએ. પાન કોરીયુ: વેલાવાળા શાકભાજી પાકમાં પાન કોરીયાનો ઉપદ્રવટાળવા માટે ૧૫ મીલી મીથાઈલ-ઓ-ડેમેટોન (૨૫ ઈસી) અથવા ૧૫ મીલી ડાયમીથોએટ (૩૦ ઈસી) ૧૫ લીટર પાણીના પંપમાં નાખીને છંટકાવ કરવો.  <ul style="list-style-type: none"> શ્રીપ્સ: મરચીના પાકમાં શ્રીપ્સના નિયંત્રણ માટે ૩૦ મીલી પ્રોફેનોફોસ ૧૫ લીટર પાણીમાં મિશ્રણ કરી છાંટવી. શ્રીપ્સનો વધુ ઉપદ્રવ હોય તો સ્પીનોસાડ અથવા સ્પીનેટોરમ દવા ૭-૮ મીલી પ્રતિ પંપ છાંટવી.  <ul style="list-style-type: none"> ફળમાખી: ફળમાખીના નિયંત્રણ માટે એસીટામીપ્રીડ ૨૦ ટકા ૧૫ ગ્રામ દવા ૧૫ લીટર પાણીમાં ભેળવી છંટકાવ કરવો. લીલી ઈયળ: ટામેટા અને રીંગણનાં પાકમાં લીલી ઈયળનો ઉપદ્રવ વધુ જોવા મળે છે તેના નિયંત્રણ માટે ઈન્ડોક્ઝાકાર્બ ૨૫ ઈસી ૩૦ મિલી અથવા સ્પીનોસાડ ૪૫ ઈસી ૫ મિલી પ્રતિ પંપ છાંટવી.  |

- **પાનકથીરી:** શાકભાજી પાકોમાં પાનકથીરીનો ઉપદ્રવ જોવા મળે તો ફેનાઝાકવિન ૧૦ ઈસી ૧૦ મિલી અથવા ડાયકેન્યુરોન ૫૦ ડબલ્યુ પી ૧૫ ગ્રામ ૧૫ લીટર પાણીમાં પંપમાં નાખીને છંટકાવ કરવો.



- **સફેદ માખી અને લીલી પોપટી:** ભીંડામાં સફેદ માખી અને લીલી પોપટીના નિયંત્રણ માટે લીંબોળીનું તેલ ૫૦ મી.લી. અથવા લીંબોળીના મીંજનું ૫ ટકા અર્ક નુંદ્રાવાણુ ૫૦૦ મી.લી. અને ડાયકેનથાયુરોન ૫૦ ટકા વે.પા. ૧૬ગ્રામ દવાને ૧૦ લીટર પાણીમાં મિશ્ર કરીને છંટકાવ કરવો.

પશુ

- યોગ્ય માત્રામાં આવશ્યક ક્ષાર / ખનિજ મિશ્રણ ચારા સાથે ભેળવીને પ્રાણીઓને આપવું આવશ્યક છે.
- પશુઓના રહેઠાણની વ્યવસ્થિત સફાઈ રાખવી અને માખીઓના ઉપદ્રવથી બચવા ફિનાઈલ છાંટવું અથવા લીમડાનાં પાનનો ધુમાડો કરવો.
- પશુને ૬ થી ૮ કી.ગ્રા. સુકો અને ૧૫ થી ૨૦ કી.ગ્રા. લીલો ચારો આપવો. દુધાળા પશુઓને પ્રતિ લીટર દુધની ઊપજ હોય તેમને નિયમિત ૧ કી.ગ્રા. ફીડ + ૫૦ ગ્રામ ખનિજ તત્ત્વોનું મિશ્રણ આપવું.
- ઈતરડીના નિયંત્રણ માટે ડેલ્ટામેથ્રીન અથવા એમીટ્રાલ ૨ મી.લી. એક લીટર પાણીમાં નાખીને છાંટવી.

જામનગર જીલ્લાનાં તાલુકાઓમુજબની હવામાન આધારીત કૃષિ સલાહ માટે વોટસએપ ગ્રુપમાં જોડાવવા માટે નીચે આપેલાં નકશામાં તમારાં તાલુકા પર ટચ કરીને તમારાં તાલુકાનાં વોટસએપ ગ્રુપમાં જોડાઈ શકો છો.



જોડિયા

ધોલ

જામનગર

લાલપુર

કાલાવડ

જામજોધપુર



District Agrometeorological Unit (DAMU) GraminKrushi Mausam Seva (GKMS)

Krishi Vigyan kendra
Junagadh Agricultural University
Jamnagar-361006

Date: 11-10-2023 to 15-10-2023



Jamnagar District Agromet Advisory Service bulletin No. 80 (2023) Date: 10-10-2023

(Issued jointly by Junagadh Agricultural University and India Meteorological Department)

Significant weather for the preceding week

| weather parameter | | |
|--------------------------|-----------|-----------|
| Rain fall (mm) | | 0.0 |
| Maximum temperature (°C) | | 32.7-35.5 |
| Minimum temperature (°C) | | 22.4-25.8 |
| Relative Humidity (%) | Morning | 76-89 |
| | Afternoon | 32-43 |
| Wind speed (Kmph) | | 5.8-6.7 |

Weather forecasting for Jamnagar District

| Date | Day-1 | Day-2 | Day-3 | Day-4 | Day-5 |
|--------------------------|--------------|------------|------------|------------|------------|
| Parameters | 11-10-2023 | 12-10-2023 | 13-10-2023 | 14-10-2023 | 15-10-2023 |
| Rain fall (mm) | 0 | 0 | 0 | 0 | 0 |
| Maximum temperature (°C) | 32 | 32 | 32 | 32 | 32 |
| Minimum temperature (°C) | 27 | 26 | 26 | 27 | 27 |
| Relative Humidity-I (%) | 87 | 86 | 80 | 73 | 74 |
| Relative Humidity-II (%) | 43 | 43 | 40 | 38 | 37 |
| Wind speed (Km/h) | 16 | 14 | 12 | 12 | 14 |
| Wind Direction (deg.) | W | W | W | NW | W |
| Cloud cover (Okta) | Mainly clear | clear | clear | clear | clear |

Valid 08:30 hrs of 15-10-2023

Note: Above forecast is the average situation of whole district not for one particular place.

Gramin Krishi MausamSeva, Krishi Vigyan Kendra, Jamnagar and Indian meteorological department announce upcoming five days weather forecast of

Jamnagar district have sky will be observed clear to mainly clear and no chances of rainfall.

Temperature: Maximum and minimum temperature likely to be in range 32 °C and 26-27 °C, respectively.

Relative Humidity: The RH-I and RH-II is likely to be in the range of 73-87 % & 37-43 %, respectively.

respectively.

Wind Direction and Speed: Direction and speed of wind is likely to be W-NW and 12-16 km/h, respectively.

General Advice

- Harvest the crop like groundnut, Bajara, Soybean and sesame at maturity stage.
- Carried out planning of Rabi crop sowing. On the basis of crop, prepare soil and carried out cultivation.
- Not plan to early sowing Rabi crop, sowing is occurring at 15th October to 15th November at ideal date of Rabi crop sowing, when cold night is starting.
- Spray pesticides and water-soluble fertilizers in clear weather condition.
- Carried out agricultural operation like spraying, inter culturing, weeding, fertilizer application, etc in clear sky condition.
- Farmers are advised to spray 30 ppm Naphthalene Acetic Acid solution (planofix 7.5 ml/10 liter of water) to prevent dropping of flowering in cotton crop.
- Apply neem seed kernel extract @ 750 g or Neem oil @ 45 ml in 15 lit of water to control sucking pests due to prevailing cloudy weather.
- Control of larvae pest in all crop set the light trap par hector to control the adult of larvae.

If Kharif crop harvested then Planning for Rabi Crop Sowing

Wheat

- Prepare the soil for wheat crop cultivation
- If drip irrigation facility available, then cultivate wheat crop in drip irrigation.
- Collect the wheat crop seed on the basis of requirement.
- **Sowing time and Variety:** Select the variety on the basis of date of sowing like
 - Early sowing: (before 10th November): GJW-463
 - Timely Sowing: (15 to 25 November): Lok-1, GW-366, 496
 - Late sowing: (26 November to 10 December): GW-173,11 and Lok-11
- **Spacing:** 12 inch × 1 inch Or Broadcasting
- **Seed rate:** 20 kg/ vigha (50 kg-Acre)
- **Basal dose Fertilizer:** DAP- 15 kg + Sulfur 2 kg + nutribild zink- 200 gram (per Vigha)
- **Supplementary dose Fertilizer:** After 30 Days Apply 15 kg Urea/Vigha
- **Chemical weed control:** Before Germination: Pendimethalin 500 ml to 1 liter + Goal- 100 ml (per Acre)
After Germination: 2-2-D, Algrip

| | |
|-------------------------|--|
| <p>Chick pea</p> | <ul style="list-style-type: none"> • Prepare the soil for Chick pea crop cultivation. • Sowing time: Sowing can be carried out in ending of October month. • Variety: Select the high yielding variety like Gujarat chickpea-3 and Gujarat chickpea-5. • Spacing: 18 inch × 3 inch Or Broadcasting • Seed rate: 10 kg/ vigha (25 kg-Acre) • Basal dose Fertilizer: DAP- 15 kg + Sulfur 2 kg + nutribild zink- 200 gram (per Vigha) • Supplementary dose Fertilizer: After 30 Days Apply 15 kg Urea/Vigha • Chemical weed control: Before Germination: Pendimethalin 500 ml to 1 liter + Goal- 100 ml (per Acre) |
| <p>Cumin</p> | <ul style="list-style-type: none"> • Prepare the soil for crop cultivation. • Sowing time: Sowing can be carried out in November month when cold night starting. • Variety: Select the high yielding variety like Gujarat Cumin-3 and Gujarat Cumin -4. • Spacing: 10 inch × 3 inch Or Broadcasting • Seed rate: 3 kg/ vigha (7 kg-Acre) • Basal dose Fertilizer: DAP- 15 kg + Sulfur 2 kg + nutribild zink- 200 gram (per Vigha) • Supplementary dose Fertilizer: After 30 Days Apply 10 kg Urea/Vigha • Chemical weed control: Before Germination: Pendimethalin 500 ml to 1 liter + Goal- 100 ml (per Acre) |
| <p>Coriander</p> | <ul style="list-style-type: none"> • Prepare the soil for crop cultivation. • Sowing time: Sowing can be carried out in November month when cold night starting. • Variety: Select the recommended variety like Gujarat Coriander-2. • Spacing: 15 inch × 3 inch Or Broadcasting • Seed rate: 3 kg/ vigha (7 kg-Acre) • Basal dose Fertilizer: DAP- 15 kg + Sulfur 2 kg + nutribild zink- 200 gram (per Vigha) • Supplementary dose Fertilizer: After 30 Days Apply 10 kg Urea/Vigha • Chemical weed control: Before Germination: Pendimethalin 500 ml to 1 liter + Goal- 100 ml (per Acre) |
| <p>Garlic</p> | <ul style="list-style-type: none"> • Prepare the soil for Garlic crop cultivation. • Sowing time: Sowing can be carried out in November month. • Variety: Select the high yielding variety like Gujarat Garlic-3, Gujarat Garlic-4, Gujarat Junagadh Garlic-5. |

crop**Crop wise Advisory**

**Groundnut/
Sesame/
pearl millet
Soybean**

- Harvest the crop at maturity stage in clear weather condition.

Cotton

- **Pink ballworm:** In the early sowing crop put the 5 pheromone trap per hector and monitor the trap, if 8-10 adult observe in trap then spray spray 100 gm Beauveria bassiana powder and 20 ml prophenophos mix in 10 liter of water.



- **Sucking pest:** Under present weather condition jassids and aphid infestation observed in cotton, at above ETL spray acephate 75 % SP 15 gm with 1500 ppm neem oil 40 ml /10 litre of water under clear weather.
- Apply naphthalene acetic acid 30 ppm (0.3 g/10 lit water) at 50 and 70 days after sowing to increase the yield by an increase in a number of chlorophylls, the thickness of leaves, squares, length of sympodia, and a number of bolls.
- Detopping of cotton should be done in crop having 4.5-5 feet height.

Castor

- For control of semilooper spray quinalphos (0.05%) 20 ml in 10 liters of water at 15 days interval.



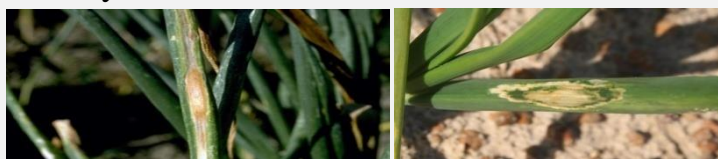
- For control of thrips and whitefly spray dimethoate (0.03%) 15 ml or Acetameprid 20 SP 3 grams in 10 liters of water and spray at intervals of 10-15 days.

Red gram

- **Starility mosaic Virus:** Red mite infestation and spread Starility mosaic virus, for control them spray properzait 57% EC 30-40 ml/pump.

**Kharif
Onion**

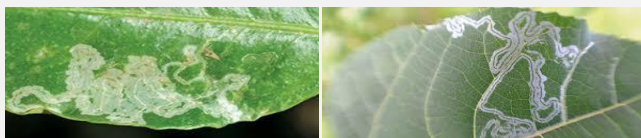
- For the control of purple blotch and fuserium wilt disease in kharif onion make 3 alternate spray of Mencozeb 40 gm and Carbendazim 15 gm in 15 litre of water at 10 days interval.



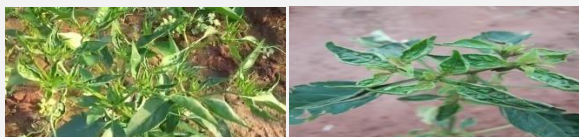
Vegetables

- Keep vegetable crop weed free.

- **leaf Webber:** For the control of leaf Webber in fruit leafy vegetable spray 15 ml methyl-O-demeton (25 EC) Or 10 ml diamethoate (30 EC) in 15 liter of water.



- **Thrips in chilli:** For the control of thrips in chilli, spray 30 ml profenophos in 15 litres of water. In case of heavy attack make spray of spinosad or spinetoram 7-8 ml per 15 liter of water.



- **Fruit fly:** For the control of Fruit fly spray acetamiprid 20 % 15 gm per 15 liter water pump.
- **Fruit borer:** In brinjal and tomato crops control of fruit borer, spray reenaxipayar @ 5 ml in 15 lit of water. In tomato crops control of fruit borer, spray indoxacarb 25 EC 30 ml or spinosad 45 EC 5 ml per pump mix in water and spray.



- **Mite:** If mite infestation observe in vegetable then spray fenazaquin 10 EC 10 ml or diafenuron 50 WP 15 gm per 15 liter water pump and carried out alternate spray.



- **Whitefly & jassids in Okra:** For control of whitefly & jassids in Okra, spray 500 ml of 5 % neem seed extract or 50 ml neem oil or acephate75 % SP@ 15 gm or imidacloprid 17.8 SL 3 ml/10 litre of water.

Animals

- Essential salts/mineral mixture in appropriate quantities must be mixed with feed and given to the animals.
- Spray phenyl in the animal shed to avoid flies and mosquitoes. Keep animal shed hygienic and clean to avoid flies and mosquitoes.
- Provide 6-8 kg good quality dry roughage with 15-20 kg green fodder to the animals. For milch animals, regularly follow schedule of 1 kg feed + 50 g mineral mixture per 2 liters of milk yield.

- Spray Deltamethrin or Amitraz 2 ml/litre of water for the control of tick.